

Účelem tohoto příspěvku je, v návaznosti na článek uveřejněný v Kůžařství č. 9/2005, který se zabýval požadavky na usně pro čalounické výrobky, poukázat na nejčastěji se vyskytující vady čalounických výrobků. Jedná se zejména o sedací soupravy s potahem z usně, které jsou používány každodenně, a je třeba, aby takový výrobek sloužil spotřebiteli za obvyklých podmínek v domácnosti po dobu alespoň 10 let.

Důvody k reklamaci čalouněného nábytku z usní

Často se stává, že lidé, kteří si „koženou“ a ne zrovna levnou sedací soupravu kupují, mají zato, že si kupují hodnotný sedací nábytek, který budou používat i podstatně delší dobu, v extrémních případech udávají výrobci životnost usně prakticky neomezenou.

K tomu je nutno říci, že životnost usně je daná zejména kvalitou a vlastnostmi povrchové úpravy. I kvalitní povrchová úprava časem přirozeně stárne a nelze počítat s životností delší než 10 let, samozřejmě hodnota celého výrobku je daná i jeho konstrukcí a konfekčním zpracováním. Hodnota čalouněného výrobku se s dobou jeho používání snižuje, přičemž v prvních 5 letech je odpisové procento nejvyšší, nejedná se o přímo úměrnou závislost.

I pro tyto výrobky však platí podle novely Obč. zákona č. 136/2002 od 1.1.2003 záruční lhůta 2 roky,

a proto je třeba, aby byly případné vady výrobku odhaleny již během této doby. Nejčastější vady se objevují na čalounění již po krátké době užívání výrobku, ne vždy si však uživatel – spotřebitel všimne např. počínajícího stírání, praskání nebo slupování povrchové úpravy.

PŘÍKLADY ČASTÝCH VAD ČALOUNICKÝCH USNÍ:

1. VADY VZNIKLÉ V SUROVINĚ ZA ŽIVOTA ZVÍŘETE FYZIOLOGICKÝMI VLIVY

Prázdná (řidká) kůže

– useň vyrobená z prázdné kůže má zvýšený lom líce, větší zvrásnění a sníženou strukturální pevnost. Pokud se useň tohoto druhu použije pro mechanicky namáhané dílce na sedací ploše, opěradlech (pohledová strana), pak může dojít k výrazným vráskám, nevratnému „vytažení“

usně a v extrémních případech i k potrhání usně. (obr. 1, 2)



Obr. 1 Prázdná useň se zvýšeným lomem líce

Žilovitost

– obtisk žil a cév na rubu usně. Vada se projevuje také na líci usně výraznou mramorovitou kresbou, mnohdy vnímanou jako jizvy, kterou někdy nezakryje ani umělý dezén. V těchto místech může dojít k oslabení struktury a k praskání usně. (obr. 3)

2. VADY VZNIKLÉ V SUROVINĚ ZA ŽIVOTA ZVÍŘETE FYZIKÁLNÍMI, CHEMICKÝMI NEBO BIOLOGICKÝMI VLIVY

Jizvy

– zahojené poškození kůže, na usni se projevuje mělkými i hlubokými jizvami různé velikosti (drobné píchnutí, škrábance, boláky, štípance, výpalky). V malém měřítku lze tyto vady akceptovat a považovat je za přírodní znak usně. (obr. 4)

3. VADY V DŮSLEDKU NEDODRŽENÍ POSTUPU KONZERVACE SUROVÉ KŮŽE

Zapařená, zahnilá kůže

– důsledkem je poškození a loupání líce, které se projevuje nestandardní kresbou líce, nerovným povrchem usně. (obr. 5)

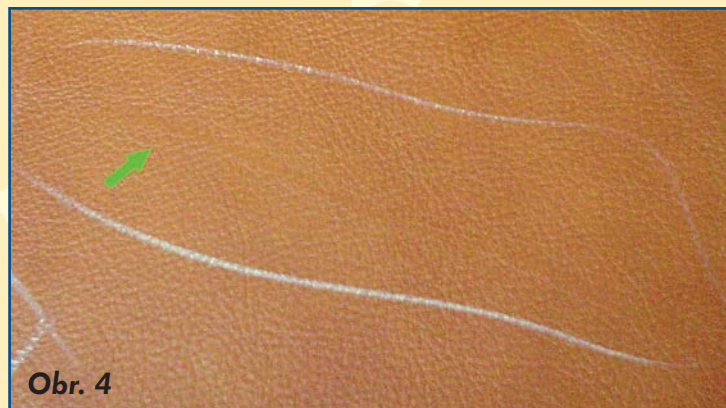
4. VADY VZNIKLÉ BĚHEM VÝROBNÍHO POSTUPU

Promíždřená useň

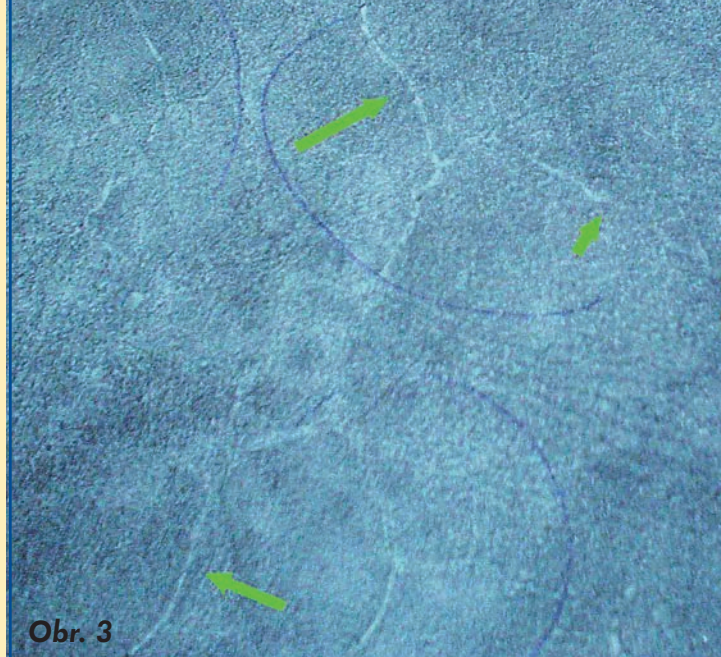
– ztenčení kůže nebo usně při mechanickém opracování rubu usně



Obr. 2 Trhliny na sedáku vzniklé v důsledku nízké strukturální pevnosti usně (délka prasklin až 3 cm)



Obr. 4 Zarostlá jizva, škrábanec



Obr. 3

Žilovitost - rub

a egalizaci tloušťky. Projevuje se na lici „propadlinou“ se vzhledem podobným jizvě. Častá vada, která oslabuje strukturu a snižuje pevnost usně. (obr. 6)

Praskání povrchové úpravy

– jemné trhlinky povrchové úpravy vzniklé v důsledku nesprávného postupu při aplikaci povrchové úpravy (obvykle stříkáním), nesprávným poměrem apretační směsi, tvořící tvrdou a křehkou vrstvu na povrchu usně. K popraskání povrchové úpravy dojde ještě před vlastním užíváním výrobku nebo také v důsledku opakovaného mechanického ohýbání usně např. ve zvrásnění nebo švu. (obr. 7)

Sypání povrchové úpravy

– částečné oddělování plošek povrchové úpravy (apretury) z povrchu usně, jedná se o snížení adheze úpravy k lici usně nebo mezi vrstvami povrchové úpravy, kdy se odděluje např. jen finální vrstva úpravy. Vada se projevuje výraznou změnou barevného odstínu a skvrnami. (obr. 8)

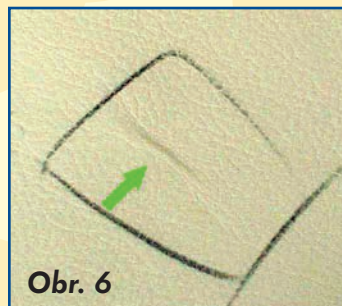
Stírání povrchové úpravy

– narušení souvislého filmu úpravy při tření usně za sucha, mokra nebo roztokem umělého potu. Vada vzniká v důsledku nesprávného postupu při aplikaci povrchové úpravy (obvykle stříkáním), nesprávným poměrem apretační směsi a její nedokonalou fixací. Na povrchu usně se vytvoří příliš měkká stíratelná vrstva. Vada se projevuje výraznou změnou barevného odstínu a světlejšími

plochami zejména na mechanicky namáhaných místech – sedací ploše, područkách. (obr. 9)

OKRAJOVĚ SE VYSKYTUJÍ VADY JAKO NAPŘ.

- **netypický pach usně** (pach zatuchliny, po plísní, po konzervovadlech)
- **netypické zvukové projevy při používání sedacího nábytku** (vrzání, výrazné šustění, pískání), které jsou vnímány jako obtěžující a rovněž jsou důvodem pro uznání spotřebitelské reklamacce.
- **změny barevného odstínu (většinou ztmavnutí)** v důsledku snížené odolnosti usně pro vodu a pot.



Obr. 6

Promízdření kůže nebo usně při mechanickém opracování

5. KLASIFIKACE VAD

Pokud se výše uvedené vady vyskytují na hotovém výrobku, jsou klasifikovány jako **vady neodstranitelné**.

U vad, které jsou strukturálního charakteru (všechny výše uvedené kromě vad povrchové

úpravy), je nutno rozlišovat, zda se jedná o vadu, která:

- pouze snižuje vzhledové vlastnosti jako např. jizvy, škrábanice, nerovnosti líce nebo
- může být původcem praskání a trhání usně.

V prvním případě se jedná o **vady přijatelné** pokud jsou malé nebo jsou umístěny na místech skrytých. V případech řídké a prázdné nebo promízdřené usně se jedná o **vady nepřijatelné** a ohrožující funkčnost výrobku.

Vady povrchové úpravy jsou obvykle vady estetické (nehomogenita v barevnosti povrchu), někdy také i funkční, a to v případech, kdy může v důsledku pouštění barvy povrchové úpravy dojít ke zničení oděvu uživatele. Jedná se o vady **nepřijatelné**.

6. NEOPRÁVNĚNÉ REKLAMACE

Neoprávněné reklamace se u sedacího nábytku vyskytují spíše ojediněle. Jedná se většinou o případy nešetrného zacházení s výrobkem a mechanického poškození např. ostrým předmětem, kovovými přezkami na kalhotách, velcro uzávěry, zabarvení nebo ušpinění od nestálobarevných oděvů - riflí, poškození zvířetem). (obr. 10, 11)

7. OŠETŘOVÁNÍ SEDACÍHO NÁBYTKU

S prokazatelným poškozením sedacího nábytku v důsledku nevhodného způsobu ošetřování jsem se dosud v praxi neseťkala, nicméně pokládám za vhodné zmínit se o zásadách jeho ošetřování.

Podmínkou pro uplatnění reklamacce je předpoklad, že je sedací souprava používána v souladu s doporučením výrobce a udržována obvyklým způsobem pouze povrchově vlhkou měkkou utěrkou, resp. ošetřována přípravky, které byly pro tento účel výrobcem dodány nebo prokazatelně doporučeny. Při ošetřování nesmí v žádném pří-

padě dojít k provlhnutí usně nebo styku s organickými rozpouštědly včetně alkoholu.

Celkové čištění nábytku (pokud je to nutné) je lépe svěřit odborníkům ze specializované firmy nebo chemické čistírny pro čištění usní.

Závěrem je nutno zdůraznit, že výše uvedené vady sedacího čalouněného nábytku – sedacích souprav – lze spolehlivě identifikovat ve specializované laboratoři za použití objektivních zkušebních metod včetně mikroskopie. Rozhod-

nutí o reklamaci je vhodné opřít o objektivní laboratorní zjištění zejména v případech, kdy prodejce podstupuje finanční nároky z oprávněné reklamace vadného zboží zpět výrobci.

Ing. Miloslava Štachová

vedoucí zkušebny,
soudní znalkyně v oboru kůže a kožešiny

AZL Otrokovice s.r.o.

Zkušebna kožedělných
a textilních materiálů
areál TOMA a.s., budova 45 a,
P.O.BOX č. 1, 765 02 Otrokovice
tel.: 57 766 3404, fax: 57 766 3407



Zahnilá kůže



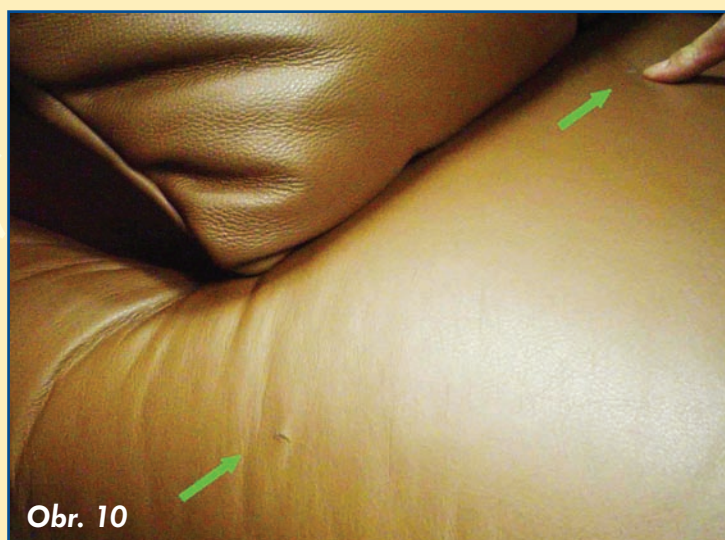
Jemné trhlinky povrchové úpravy



Snížená adheze povrchové úpravy



Stírání povrchové úpravy



Poškození křesla drápkou zvířete



Polití usně 50% roztokem alkoholu a následné setření utěrkou

Návod pro obvyklý způsob ošetřování sedacího nábytku z usně:

- místní nečistoty zlehka vytřete houbou navlhčenou čistou vodou a po zaschnutí vyleštíte flanelovým hadříkem.
- houbu nebo hadřík navlhčete a před použitím dobře vyždímejte tak, abyste odstranili přebytečnou vodu. Useň v žádném případě nesmí zcela provlhnout.
- při čištění třete povrch usně pouze zlehka, aby neutrpěla povrchová úprava usně.
- způsob domácího čištění doporučujeme nejdříve vyzkoušet na místě, které není na nábytku zjevně viditelné, např. na bočních dílech zevnitř nábytku.
- nikdy čalouněný nábytek z usně nečistěte rozpouštědlem (např. benzinem, perchlorethylenem, prostředky na bázi alkoholu nebo silným roztokem detergentu). Mohlo by dojít k jeho trvalému poškození.